

Turismo de reuniones en Salamanca

Año 2025

Elaborado por el Observatorio Turístico de Salamanca



Índice

Oferta de reuniones

Tipo de reunión

Ámbito territorial

Sector de actividad

Mes de celebración

Sede de la celebración

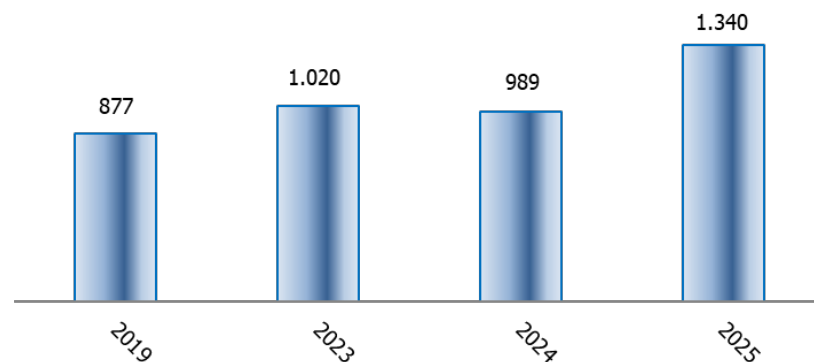
Número de participantes

Duración

Oferta de reuniones

- En el año 2025 el número de reuniones ascendió a 1.340. La ciudad ha visto como su número de eventos celebrados ha subido de manera sustancial, un 35,49% más que en 2024
- Los asistentes a dichas reuniones fueron 135.200, un 38,77% más que en 2024, estando muy cerca de los que acudieron a eventos en 2019.
- El número de asistentes por reunión fue de 100,90 de media, por encima de la cifra de 2024.

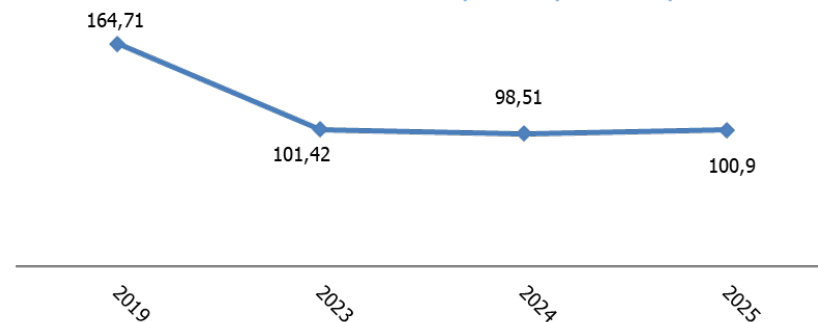
Número de reuniones



Número de participantes



Número de participantes por reunión



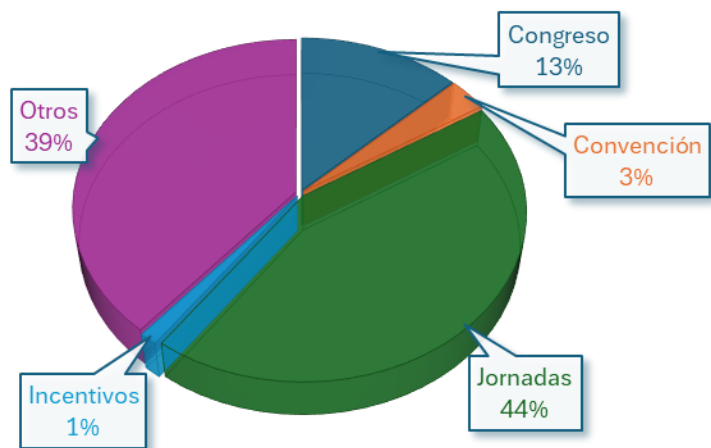
	2025
Número total de reuniones	1.340
Número total de participantes	135.200
Número medio de participantes	100,90

Tipo de reuniones

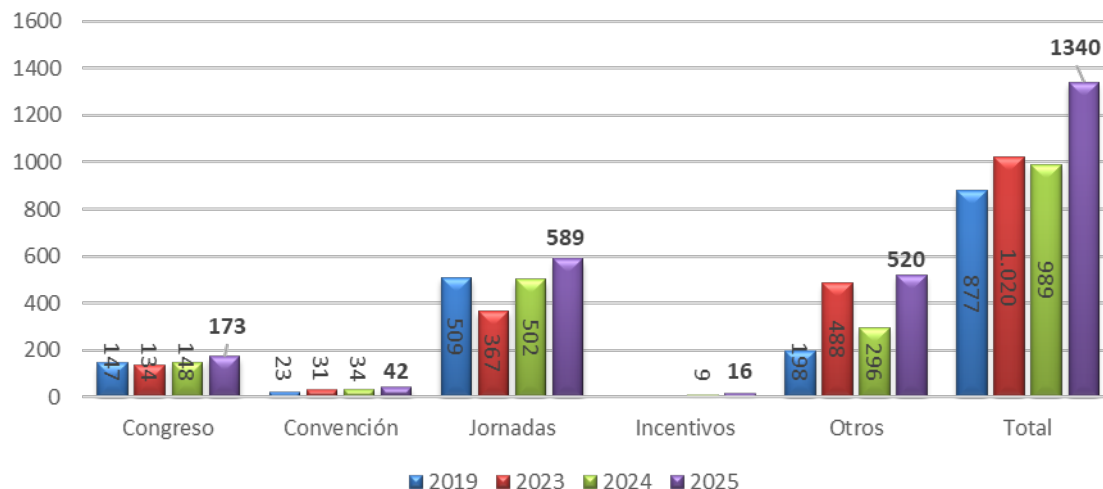
Número de reuniones

El total de reuniones en 2024 ha sido de 1.340. Un 44% son jornadas, seguidas del apartado Otros (reuniones, presentaciones,...) con el 39%. Los congresos representan el 13% y las convenciones, un 3%. Por segundo año consecutivo, se incluyen de manera separada la celebración de incentivos, que representan el 1% de los eventos celebrados en la ciudad.

Evidentemente, al aumentara el número de eventos, todas las categorías suben sus datos con respecto a 2024, sobre todo el gran cajón de “Otros”. En menor medida suben Jornadas y Congresos, pero con aumento importante también.



Evolución anual

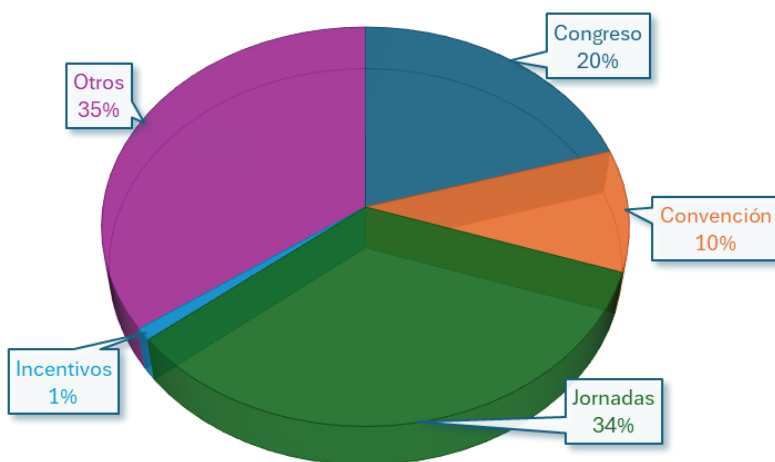


Tipo de reuniones

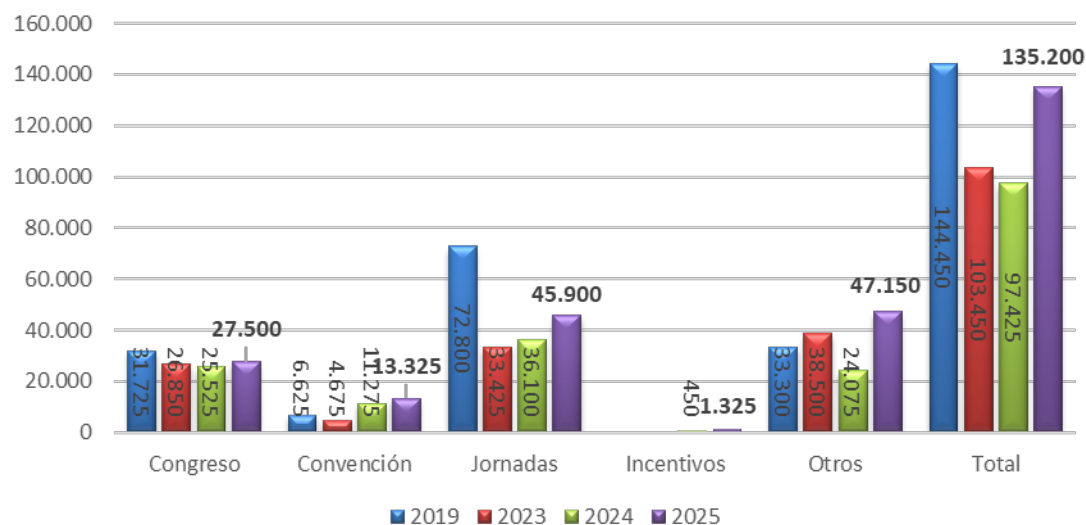
Número de participantes

El total de participantes en 2025 ha sido de 135.200. Los asistentes a Jornadas han sido un 34% de ellos. Por detrás la gran categoría de “Otros” (35%) y los asistentes a Congresos (20%). Los asistentes a convenciones apenas llegan al 10% mientras que los asistentes a Incentivos son el 1% de los totales.

Como sucede con el número de eventos, el número de participantes ha aumentado en todas las categorías, sobre todo en “Otros” y jornadas.



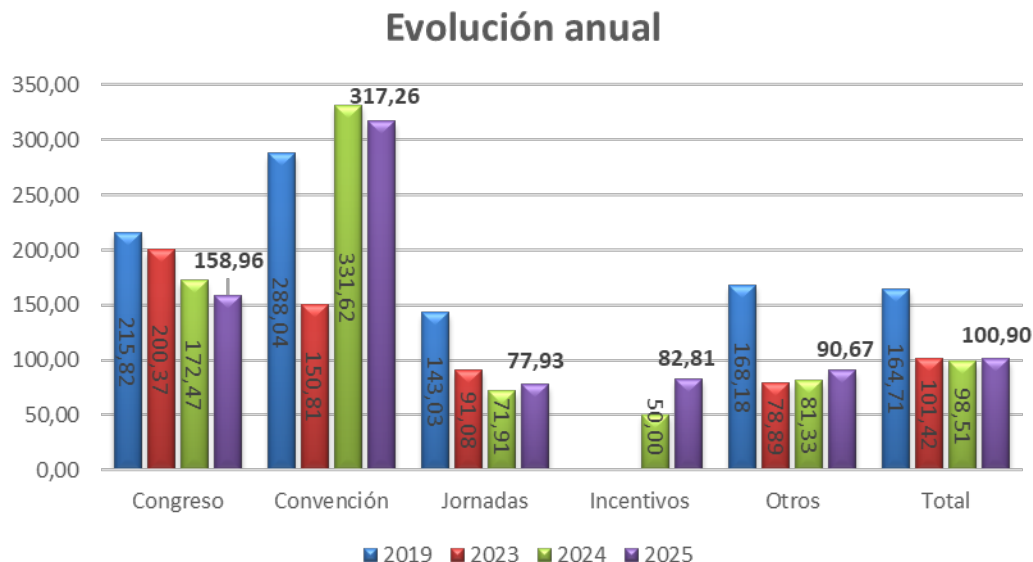
Evolución anual



Tipo de reuniones

Número de participantes por tipo de reunión

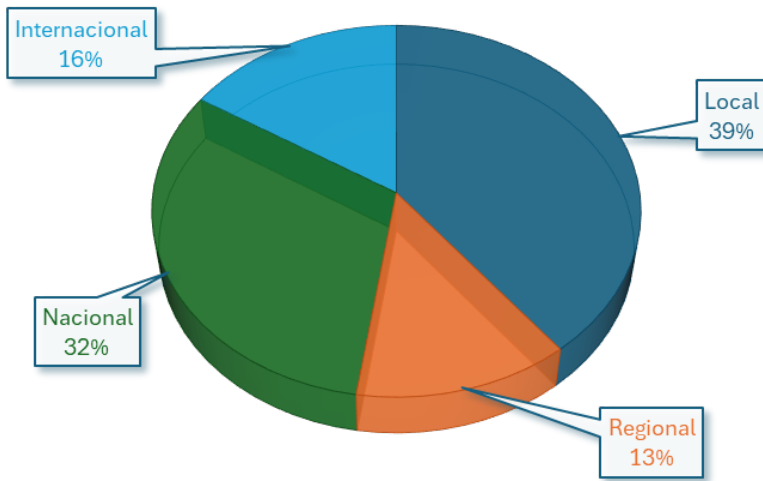
El tamaño medio de las reuniones en 2025 ha sido de 100,90 personas. Los Jornadas son siempre los eventos de menor tamaño, superando apenas las 75 personas de media (la mitad que en 2019). Las Convenciones son las que mayor número medio de participantes han tenido en 2025 (317), ligeramente inferior a la media de 2024, mientras que la participación media en los congresos sigue descendiendo en comparación con los años anteriores (159). El tamaño medio de los eventos de la categoría Otros, va aumentando año tras año (90). El tamaño de los incentivos, es mayor que el de las jornadas, llegando casi a 83 participantes de media por evento.



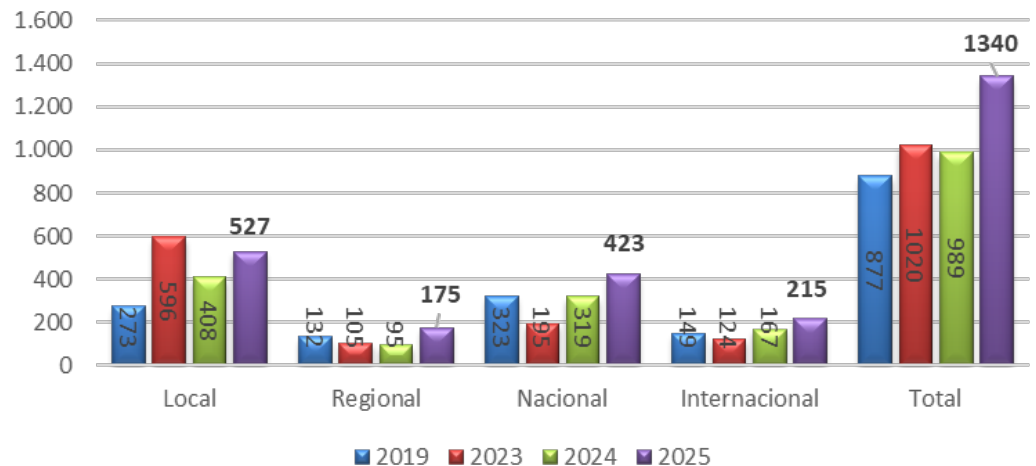
Ámbito territorial

Número de reuniones

Las reuniones denominadas locales son el 39% de las celebradas en la ciudad. Los eventos de ámbito nacional, les siguen en volumen, con un 32%, alcanzando el número más alto de los últimos 6 años. El número de eventos con presencia internacionales es el más alto de los cuatro años analizados, alcanzando el 16% de los eventos realizados en 2025.



Evolución anual

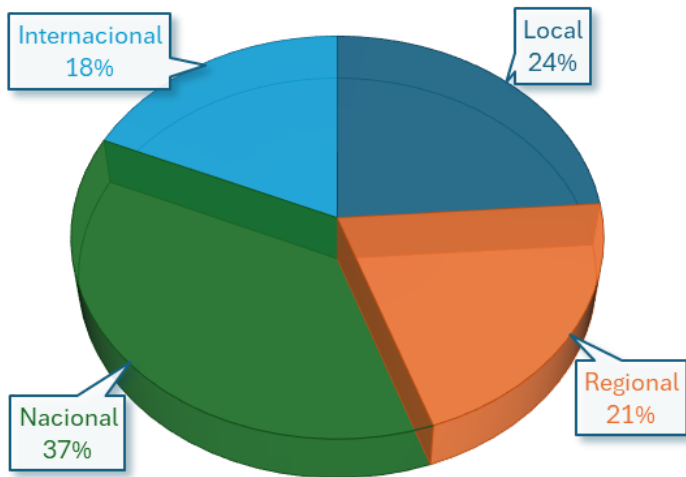


Ámbito territorial

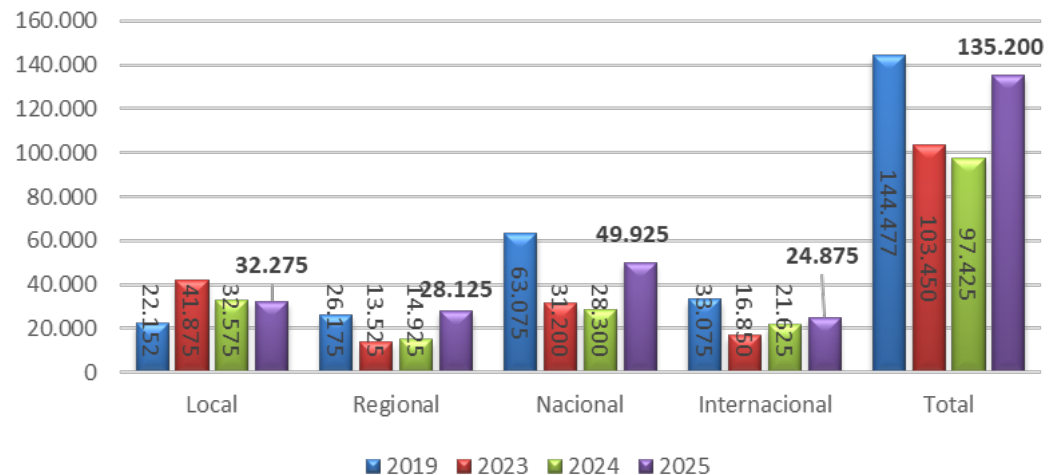
Número de participantes

Los eventos de ámbito nacional congregan al 37% de los asistentes en 2025, acercándose a la cifra de 2019. Los eventos de ámbito local les siguen en volumen, con prácticamente la misma cifra absoluta que en 2024, con los eventos regionales con un peso muy similar, ganando fuerza en relación a los últimos años.

En el ámbito internacional, el número de participantes en 2025 fue del 18%, apenas subiendo sus cifras de 2024.



Evolución anual



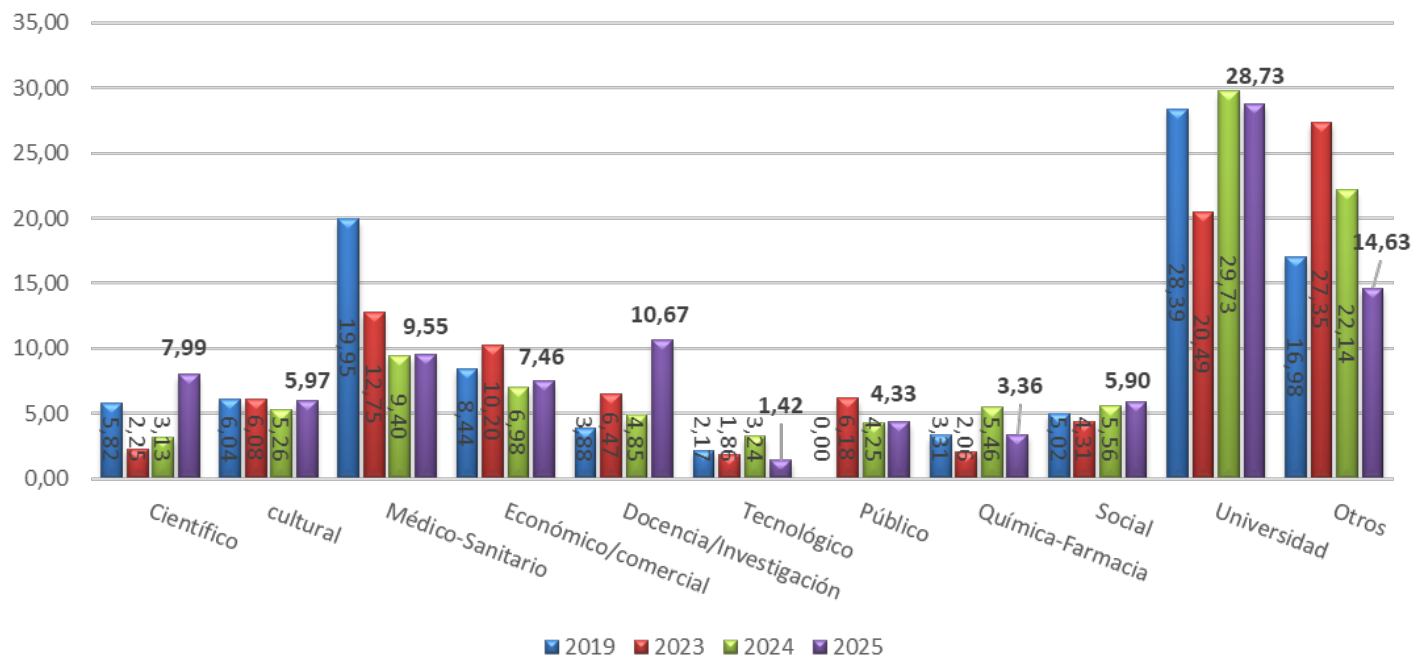
Sector de actividad

Principales sectores de actividad

Los dos sectores que más reuniones aglutinan son la Universidad y el cajón desastre de Otros, seguidos por el Docencia-Investigación y el Médico Sanitario, pero ya con valores cercanos al 10%.

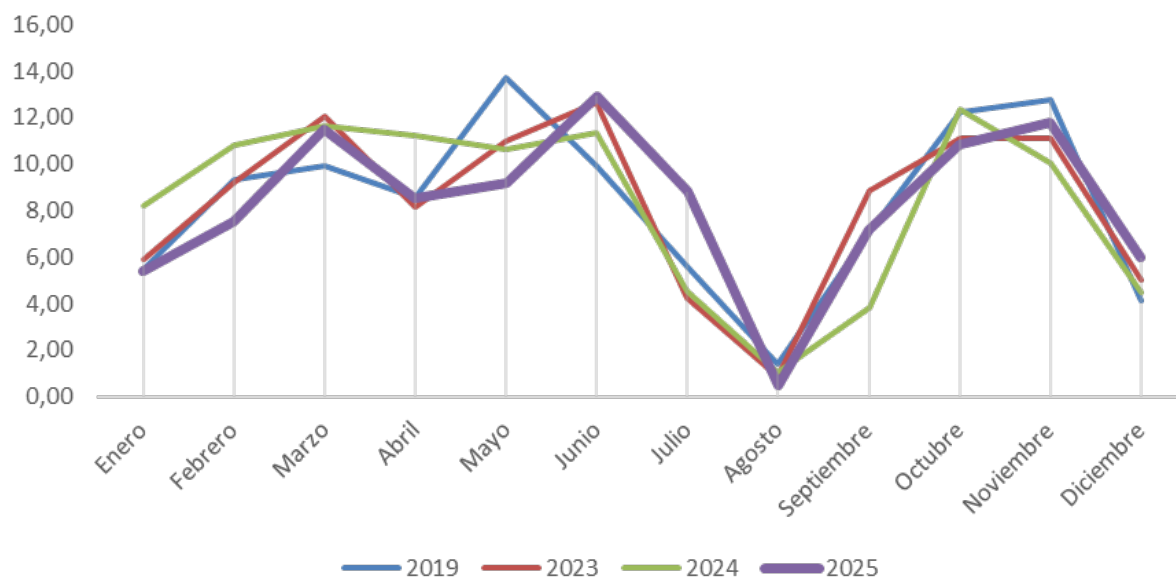
Los dos sectores que más cambian su peso en relación a 2024 son el Científico y el relacionado con la Docencia y la Investigación.

Evolución anual



Mes de celebración

Evolución anual

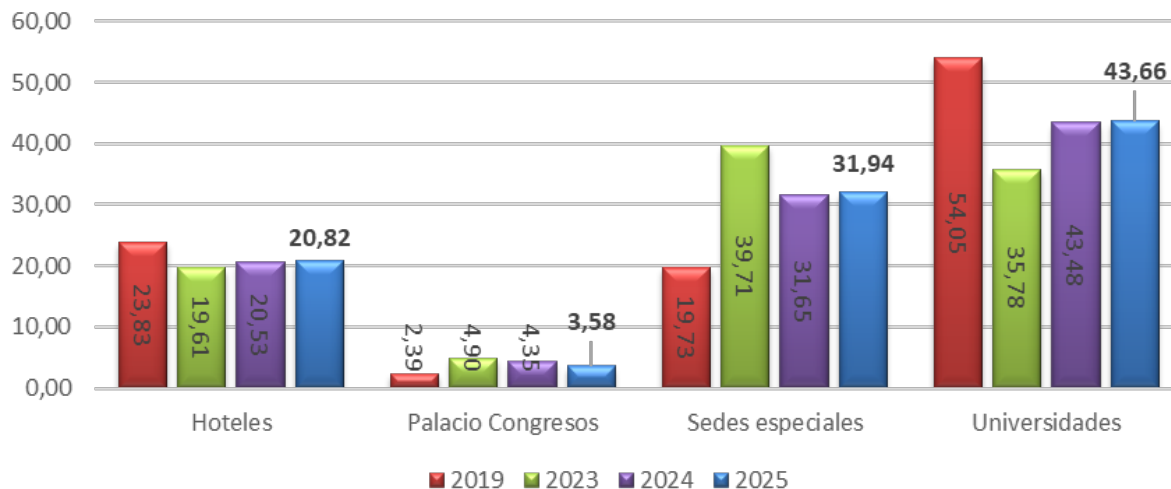


Los meses en los que se celebra una mayor tasa de reuniones son de marzo a julio (50,90%) y en octubre y noviembre (22,61%).

En el caso de la distribución mensual, no ha habido apenas variaciones entre 2019 y los años posteriores a la pandemia, puesto que las líneas son coincidentes en tendencia y distribución. La única diferencia, en 2025, es que mayo pierde peso, en favor de junio. También se nota una subida de los eventos realizados en julio.

Sede de celebración

Evolución anual

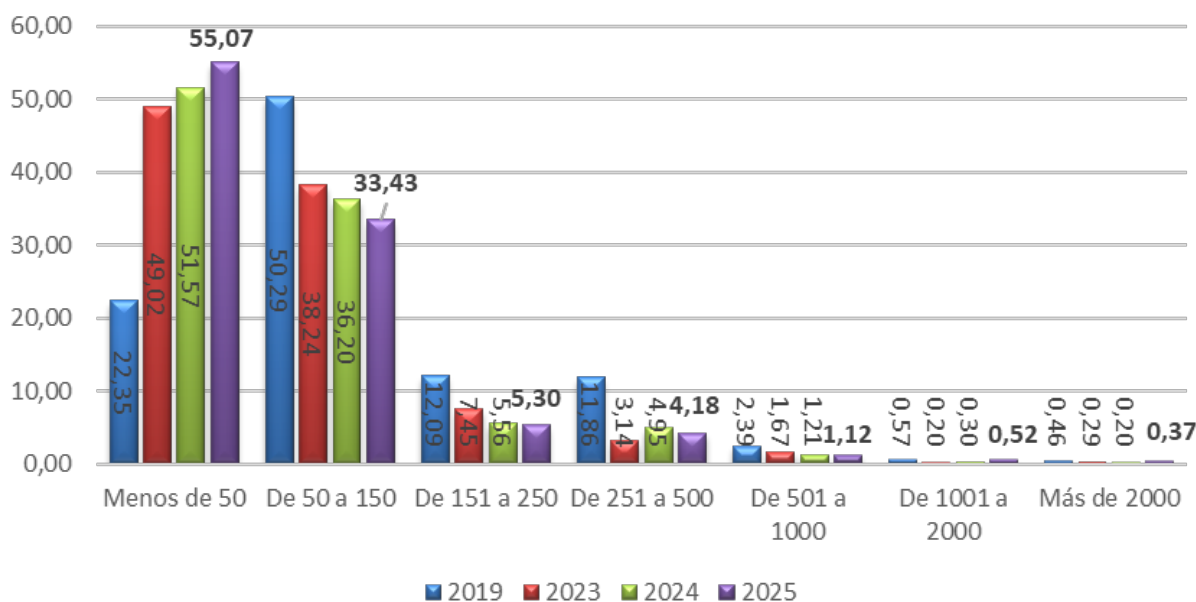


Las reuniones en Salamanca se celebran mayoritariamente en sedes de las Universidades aunque en menor medida que en 2019.

Los porcentajes de celebración en cada uno de los tipos de sedes en 2025 prácticamente replica los datos de 2024.

Número de participantes

Evolución anual



El tamaño de reunión más habitual en los eventos en la ciudad tras 2020 es de menos de 50 participantes, con más del 50% en 2025, al igual que el 2023. Podemos ver cómo el peso de estos eventos en 2019 es menos de la mitad del registrado en este año.

Los eventos de entre 50 y 150 participantes les siguen en importancia, con más del 33%, pero perdiendo peso año tras año.

Casi 9 de cada 10 eventos celebrados en Salamanca en 2025 tenían menos de 150 participantes. Esta proporción es la misma que el año anterior.

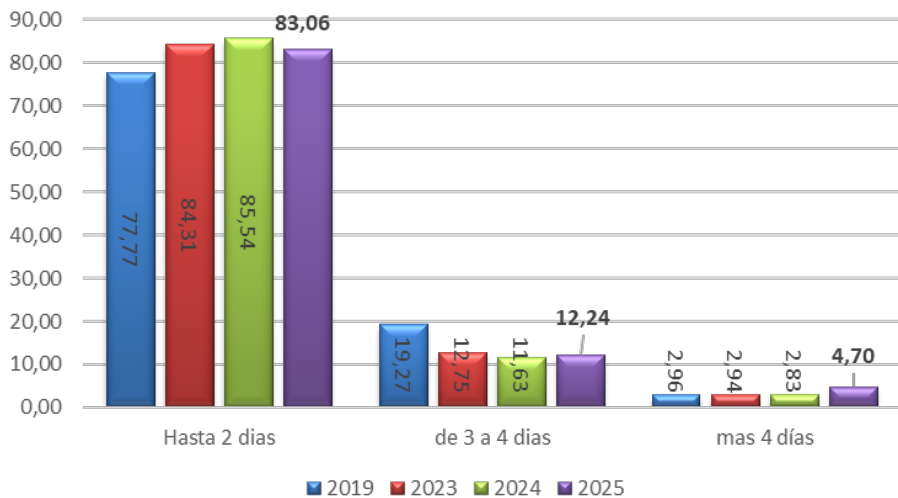
Duración

Siguiendo la tendencia en la ciudad, las reuniones más frecuentes son aquellas que no superan los dos días de duración, siendo su peso relativo muy similar al de los dos últimos años. Es relevante la subida de peso de los eventos que duran más de 4 días.

La media de días por reunión en 2025 fue de 1,91 días, superior a los 2 últimos años, y acercándose más a la registrada en 2019.

Duración

Evolución anual



Duración media

Evolución anual

