

Turismo de reuniones en Salamanca

Año 2024

Elaborado por el Observatorio Turístico de Salamanca



Índice

Oferta de reuniones

Tipo de reunión

Ámbito territorial

Sector de actividad

Mes de celebración

Sede de la celebración

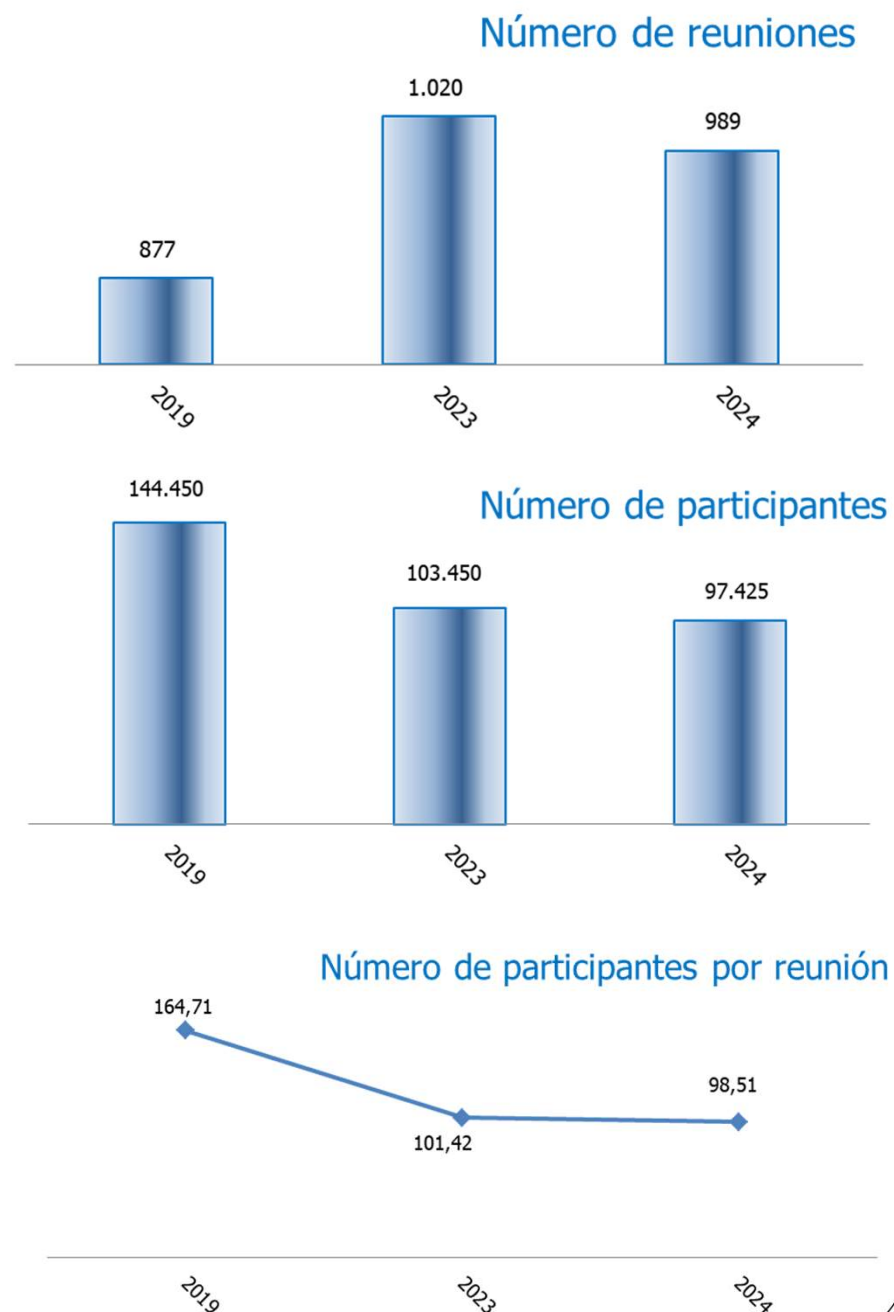
Número de participantes

Duración

Oferta de reuniones

- En el año 2024 el número de reuniones ascendió a 989. Podemos comparar este número con las celebradas en 2023 y, para ver los cambios de tendencia tras la pandemia, con 2019. Hubo un descenso del 3,04% con respecto al año anterior y un 12,77% de aumento con respecto a la última cifra anterior al Covid-19.
- Los asistentes a dichas reuniones fueron 97.425, un 5,82% menos que en 2023 y un 32,55% menos que en 2019.
- El número de asistentes por reunión fue de 98,51 frente a los 101,42 del año anterior y a los más de 150 de 2019 lo cual evidencia la tendencia pos pandemia, reuniones de menos tamaño que las celebradas anteriormente.

	2024
Número total de reuniones	989
Número total de participantes	97.425
Número medio de participantes	98,51

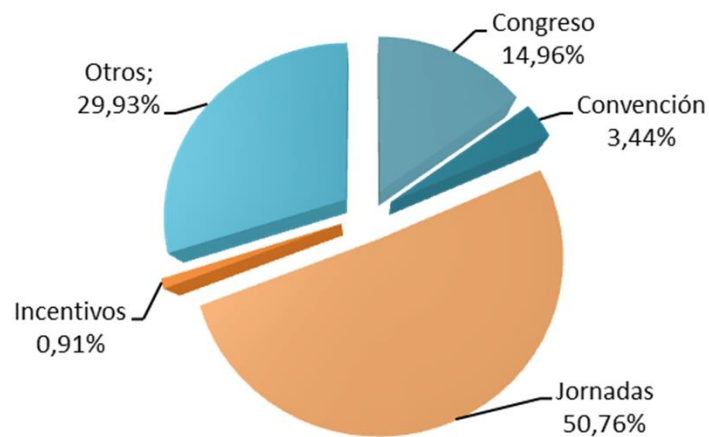


Tipo de reuniones

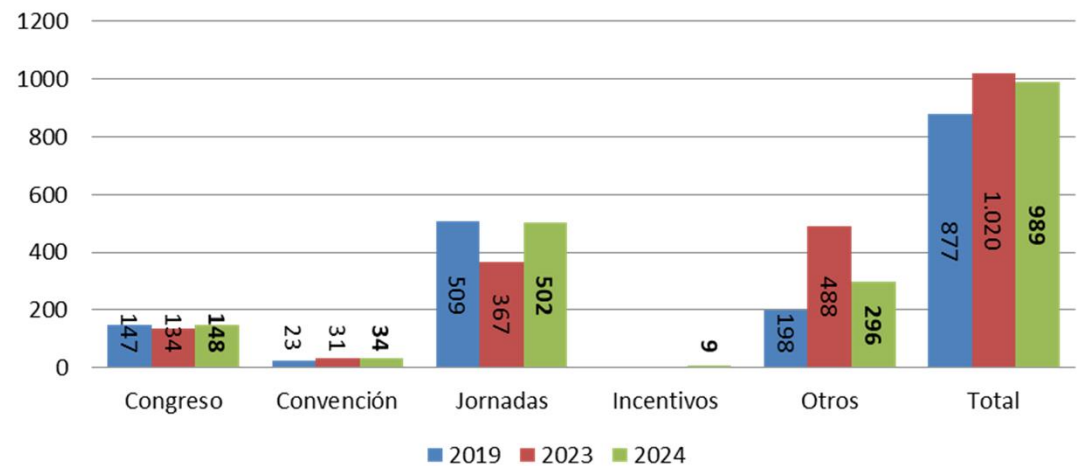
Número de reuniones

El total de reuniones en 2024 ha sido de 989. Un 50,76% son jornadas, seguidas del apartado Otros (reuniones, presentaciones,...) con el 29,93%. Los congresos representan el 14,96% y las convenciones, un 3,44%. Es la primera vez que se incluyen de manera separa la celebración de incentivos, que representan el 0,91% de los eventos celebrados en la ciudad.

El número de Jornadas es mayor al de 2023, y casi igual al de 2019. La categoría que más a reducido su volumen con respecto al año anterior es el cajón desastre de Otros. El número de Congresos y Convenciones apenas ha variado en los tres años comparados.



Evolución anual

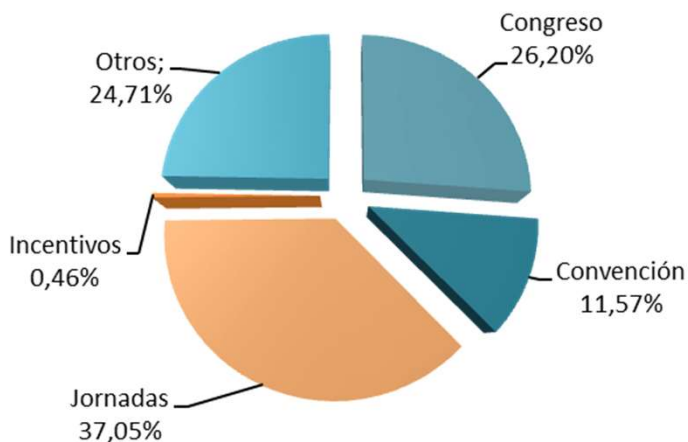


Tipo de reuniones

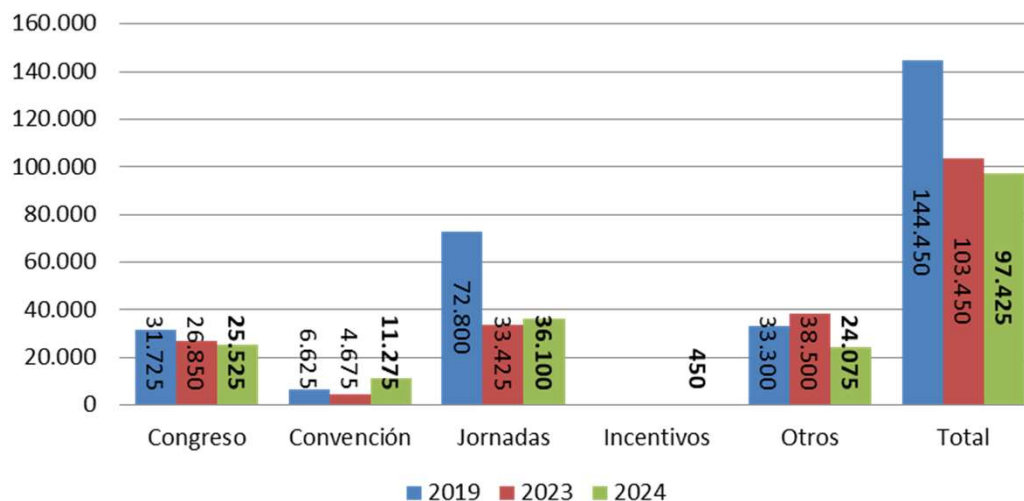
Número de participantes

El total de participantes en 2024 ha sido de 97.425. Los asistentes a Jornadas han sido un 37,05% de ellos. Por detrás los asistentes a Congresos (26,20%) y a la categoría Otros (24,71%). Los asistentes a convenciones apenas llegan al 12% mientras que los asistentes a Incentivos no llegan al 0,5% de los totales.

Con respecto a 2023, han aumentado los participantes en Convenciones y Jornadas. Mientras que en lo referente a la comparación con 2019, los asistentes a Jornadas se han reducido a la mitad.



Evolución anual



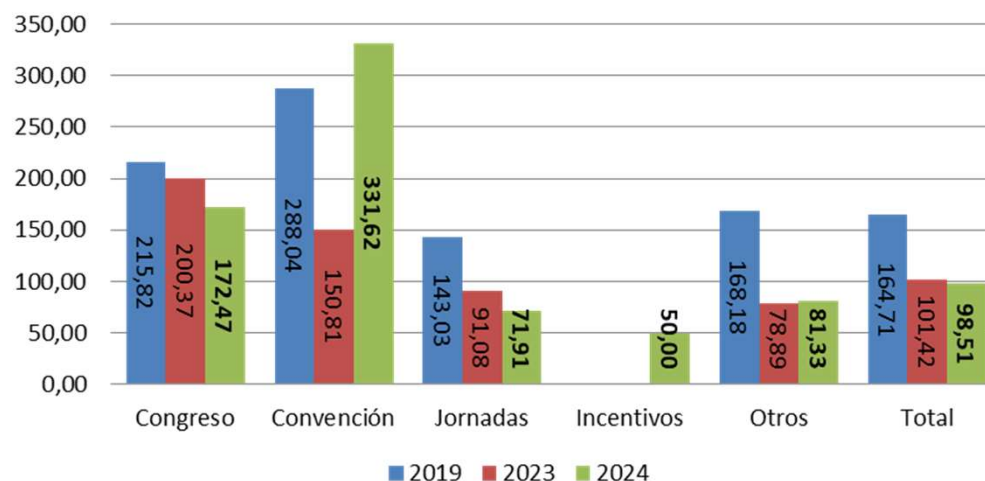
Tipo de reuniones

Número de participantes por tipo de reunión

El tamaño medio de las reuniones en 2024 ha sido de 98,51 personas. Los Jornadas siempre son de menor tamaño, superando apenas las 70 personas de media (la mitad que en 2019). Las Convenciones son las que mayor número medio de participantes han tenido en 2024 (331,62), más del doble que el año anterior mientras que la participación media en los congresos ha descendido ligeramente en comparación con los años anteriores (172,47), pero mantiene una tendencia similar. El tamaño medio de los eventos de la categoría Otros, también se ha reducido a la mitad en comparación con 2019 (81,33) aunque es ligeramente superior al de 2023.

Como se ha indicado en el resumen del año, los eventos celebrados en la ciudad, tras la pandemia, son de menor tamaño.

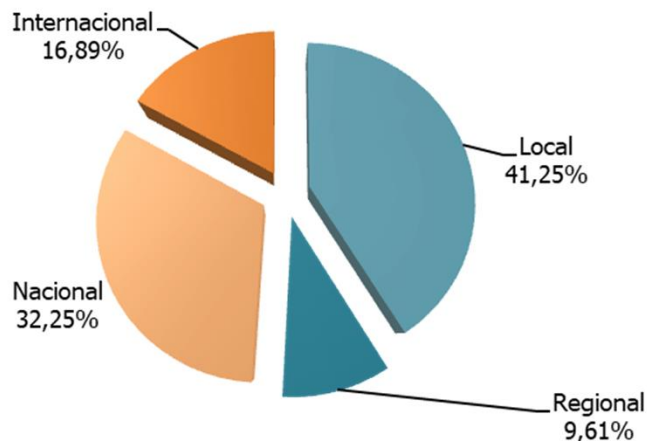
Evolución anual



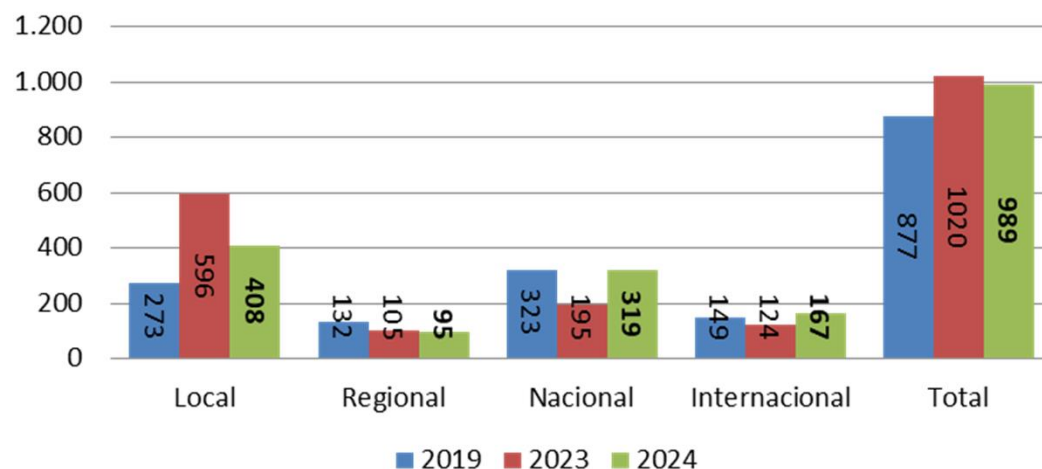
Ámbito territorial

Número de reuniones

Las reuniones demoninadas locales son el 41% de las celebradas en la ciudad, perdiendo presencia con respecto a 2023 pero son más que en 2019. Los eventos de ámbito nacional, les siguen en volumen, con un 32,25%, siendo sus valores casi iguales a los de 2019. El número de eventos con presencia internacionales es el más alto de los tres años analizados, alcanzando casi el 17% de los eventos realizados en 2024.



Evolución anual

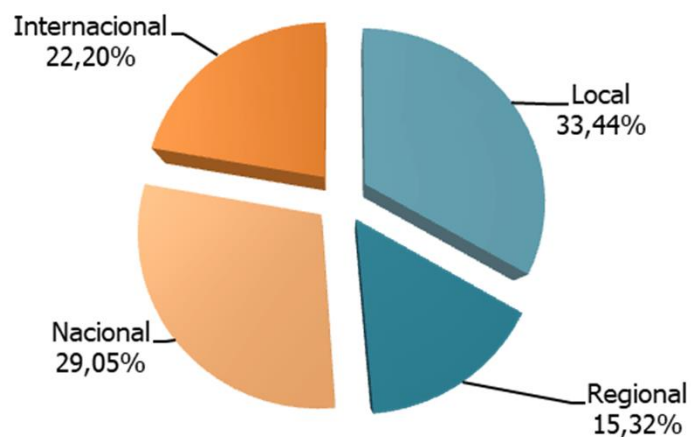


Ámbito territorial

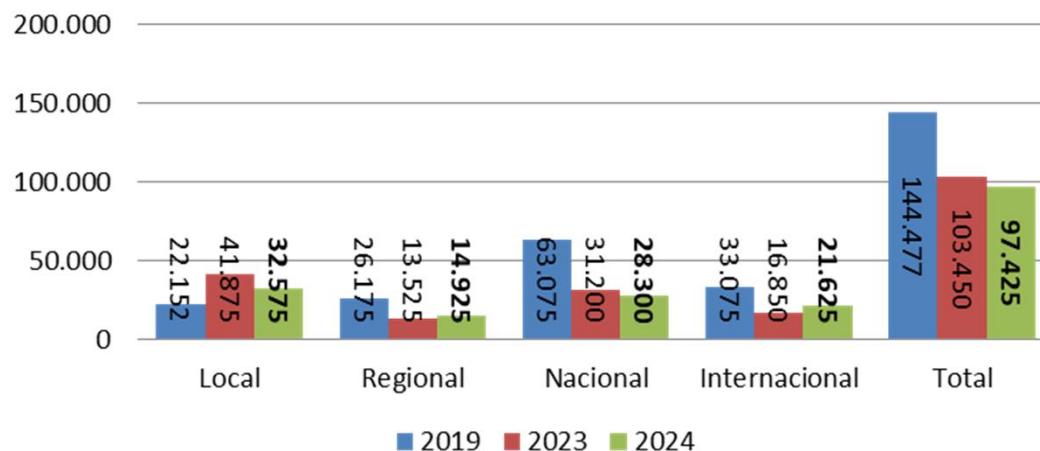
Número de participantes

Los eventos de ámbito local congregan a más de un 33% de los asistentes en 2024. Los eventos de ámbito nacional casi llegan al 30% de los participantes totales este año, pero hay diferencia con 2023 y, sobre todo, con 2019 reduciéndose a menos de la mitad.

En el ámbito internacional, el número de participantes en 2024 fue del 22,20% mientras que los eventos regionales apenas congregan al 15% de los asistentes totales.



Evolución anual



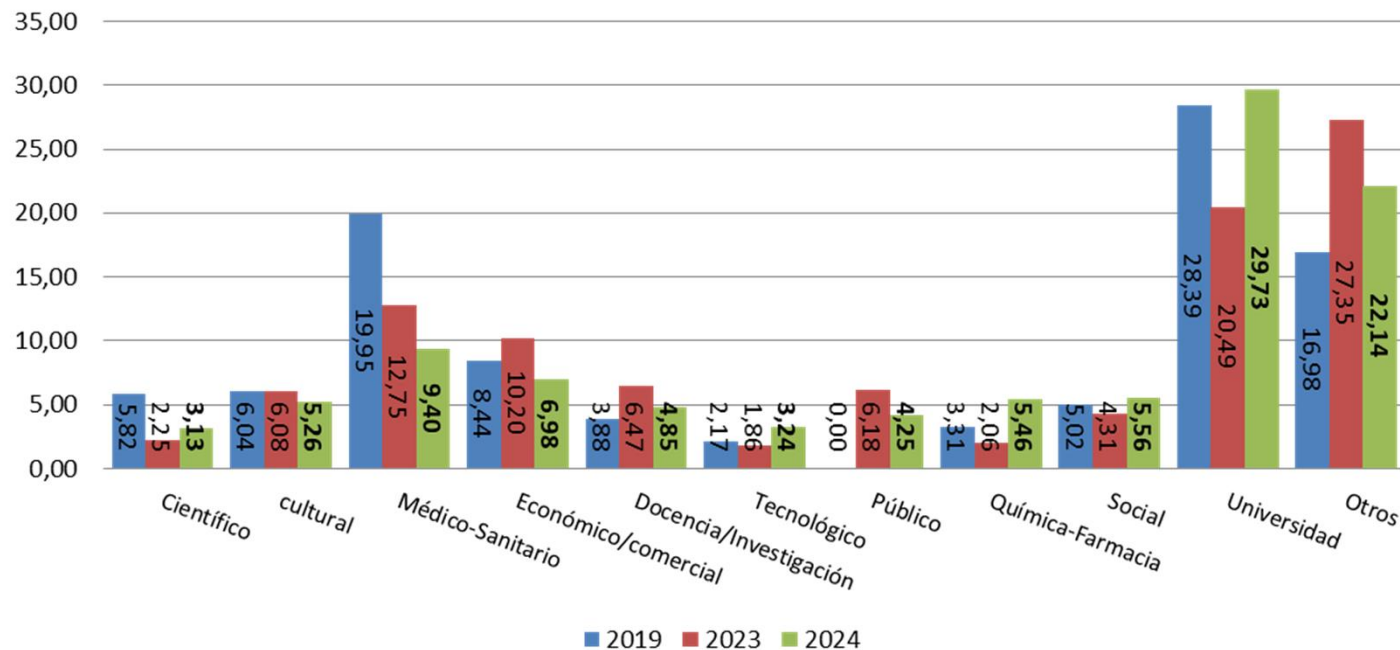
Sector de actividad

Principales sectores de actividad

Los dos sectores que más reuniones aglutinan son la Universidad y el cajón desastre de Otros, seguidos por el Médico-Sanitario, pero ya con valores inferiores al 10%.

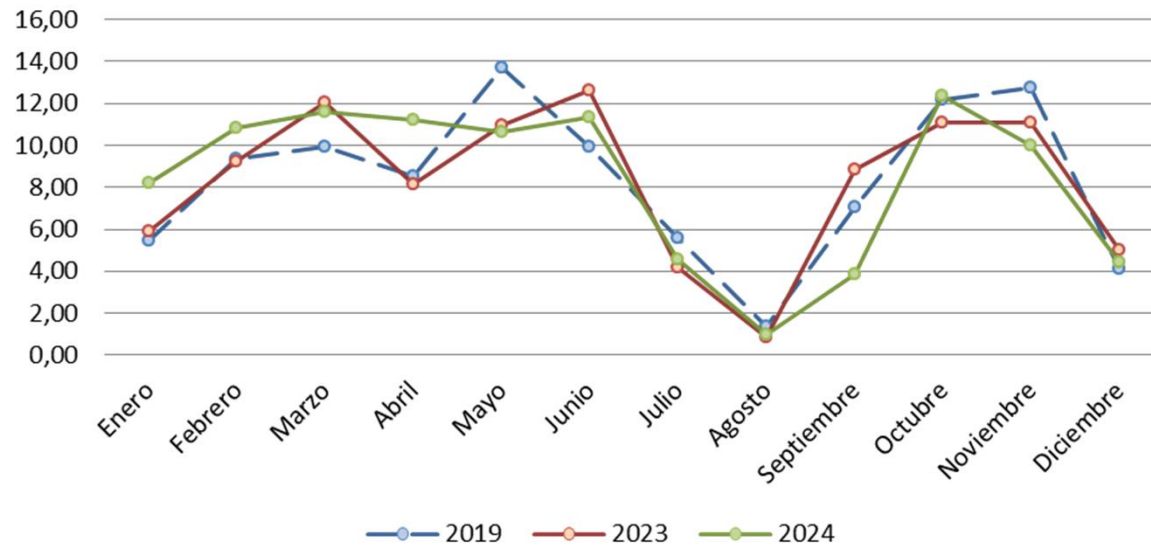
Es justo este sector el que más baja su presencia en comparación con 2023 y, sobre todo, con 2019 (año en el que alcanzó el 20% del total de los eventos).

Evolución anual



Mes de celebración

Evolución anual

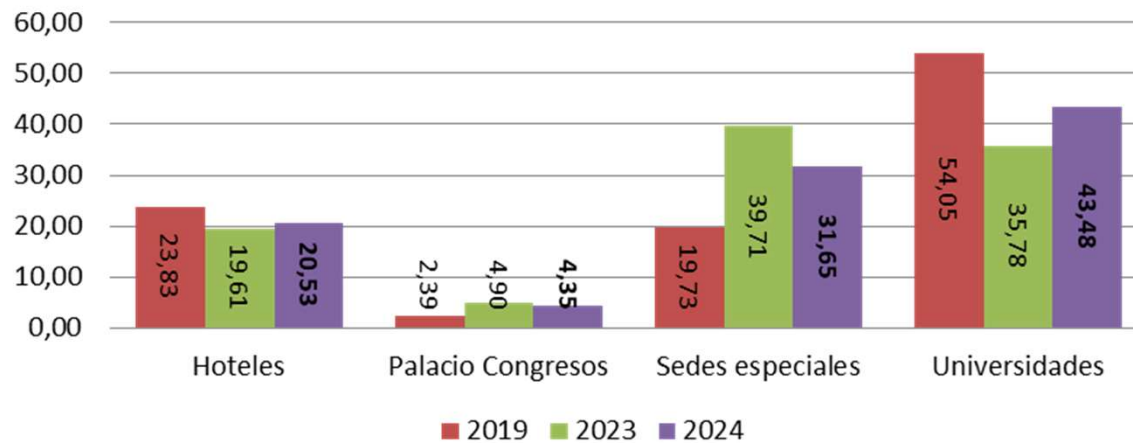


Los meses en los que se celebra una mayor tasa de reuniones son de febrero a junio (55,61%) y en octubre y noviembre (22,35%).

En el caso de la distribución mensual, no ha habido apenas variaciones entre 2019 los años posteriores a la pandemia, puesto que las líneas son coincidentes en tendencia y distribución.

Sede de celebración

Evolución anual

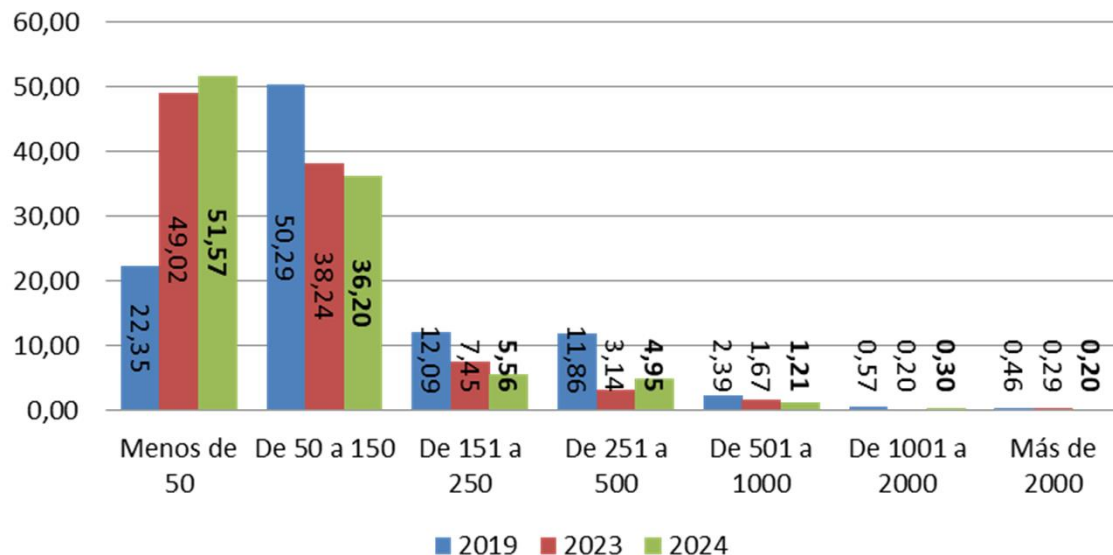


Las reuniones en Salamanca se celebran mayoritariamente en sedes de las Universidades aunque en menos medida que en 2019.

Las sedes especiales han ganado presencia en los años posteriores al Covid-19 al igual que los eventos celebrados en el Palacio de Congresos.

Número de participantes

Evolución anual



El tamaño de reunión más habitual en los eventos en la ciudad tras 2020 es de menos de 50 participantes, con algo más del 50% en 2024 y casi llegando a esa cifra en 2023. podemos ver cómo el peso de estos eventos en 2019 es menos de la mitad del registrado en este año.

Los eventos de entre 50 y 150 participantes les siguen en importancia, con más del 35%.

Casi 9 de cada 10 eventos celebrados en Salamanca en 2024 tenían menos de 150 participantes. Esta proporción se similar en 2023, mientras que en 2019 estos eventos eran 7 de cada 10.

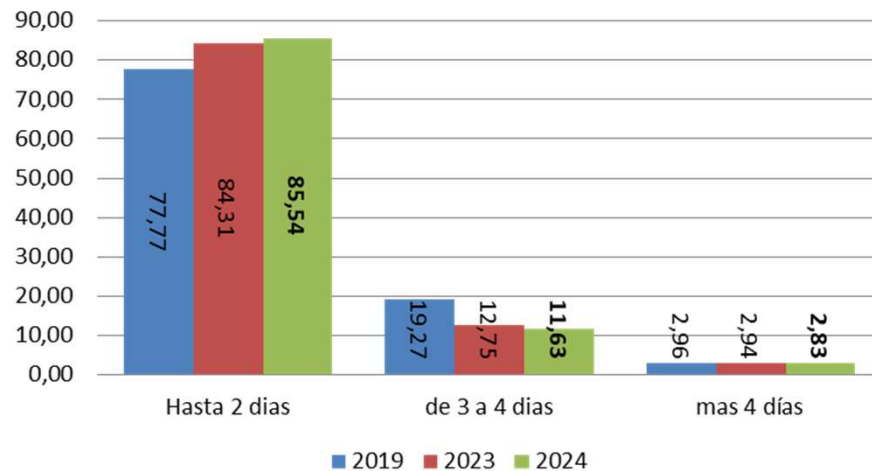
Duración

Siguiendo la tendencia en la ciudad, las reuniones más frecuentes son aquellas que no superan los dos días de duración, siendo su peso relativo incluso más que en 2023 y 2019.

La media de días por reunión en 2024 fue de 1,83 días, prácticamente igual a la de 2023 pero por debajo de los casi 2 días de 2019.

Duración

Evolución anual



Duración media

Evolución anual

