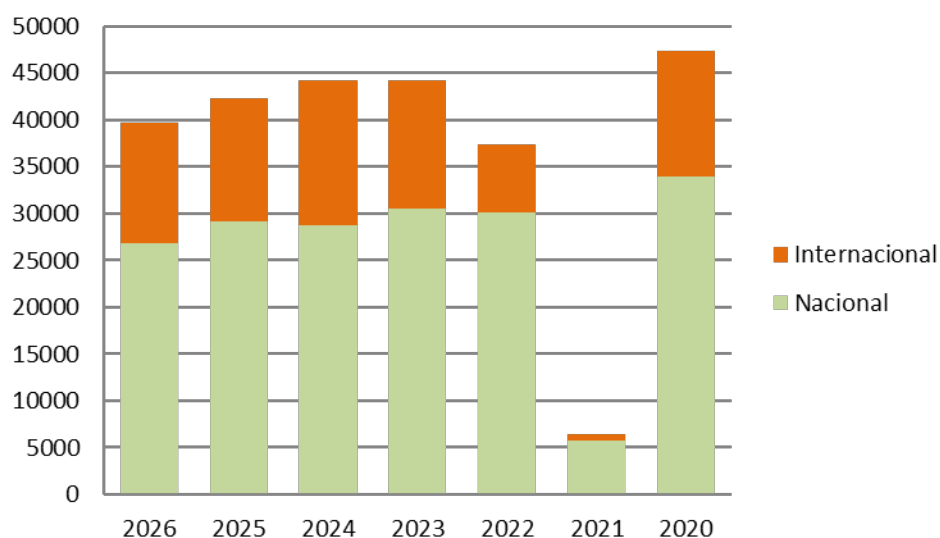




## Febrero aumenta un 11,28% los datos de viajeros de enero y casi un 5% las pernoctaciones

En febrero de 2026 llegaron a nuestra ciudad 39.754 viajeros según los datos recogidos en la Encuesta de Ocupación Hotelera del Instituto Nacional de Estadística, subiendo en un 11,28% los datos de enero. Los datos reflejan un descenso del 5,96% con respecto al mismo periodo de 2025. En lo referente a su procedencia, se alojaron en los hoteles de la ciudad 26.766 viajeros nacionales (-8,33% con respecto a 2025) y 12.988 viajeros internacionales (-0,66%).

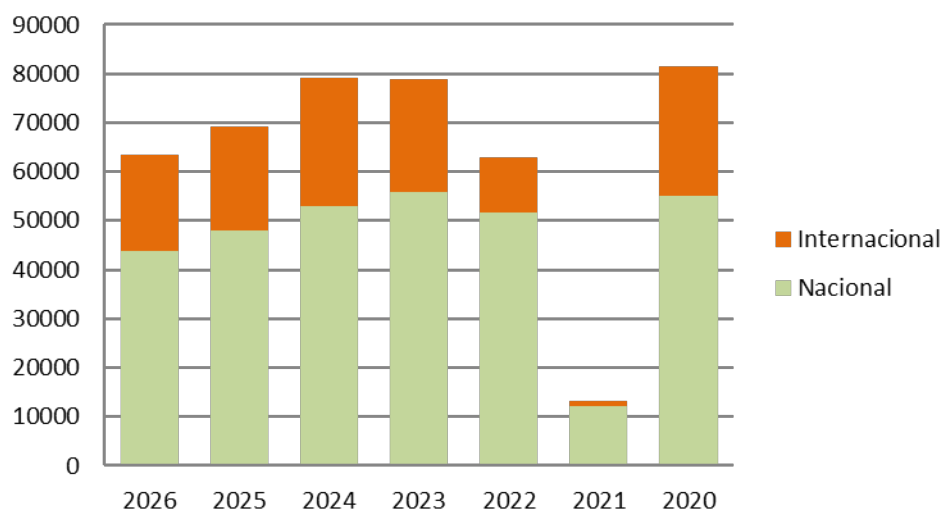
Gráfico 1. Viajeros en establecimientos hoteleros. Febrero



Las pernoctaciones acumuladas en este tipo de establecimientos durante febrero de 2026 fueron 63.479, un 4,79% más que en enero. Sin embargo, esta cifra desciende en un 8,29% las pernoctaciones de febrero de 2025. Las pernoctaciones de los viajeros nacionales descienden un 8,60% con respecto a 2025 situándose en 43.876 y las de los viajeros internacionales lo hacen un 7,59% con respecto a 2025 (19.603).

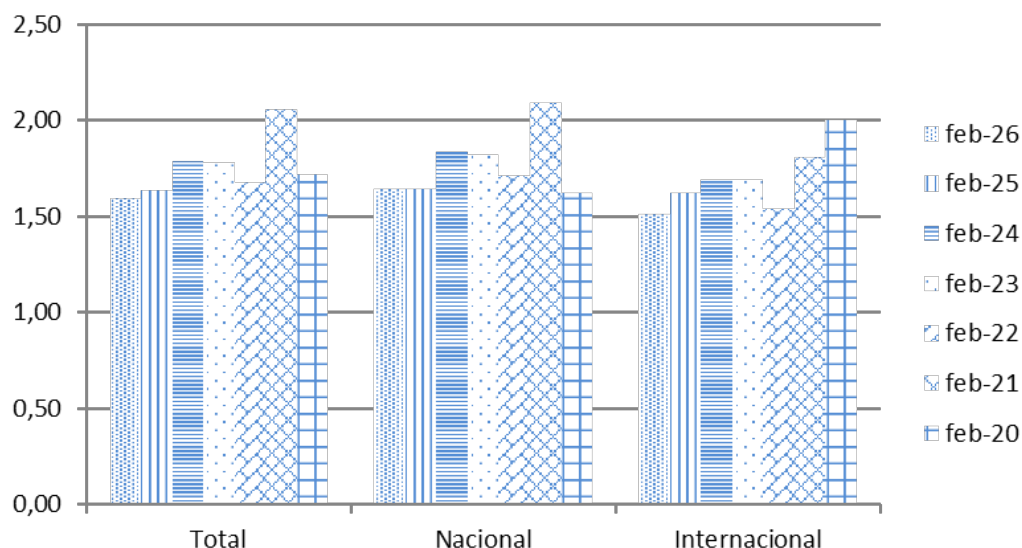


**Gráfico 2. Pernoctaciones en establecimientos hoteleros.  
Febrero**



La estancia media de los viajeros que estuvieron en Salamanca durante febrero de 2026 se situó en 1,60 noches, inferior a la registrada en el mismo mes de 2025 (1,64 noches). La estancia de los viajeros españoles se encuentra ligeramente por encima de esta media (1,64) mientras que los viajeros foráneos se quedan en la ciudad menos tiempo (1,51).

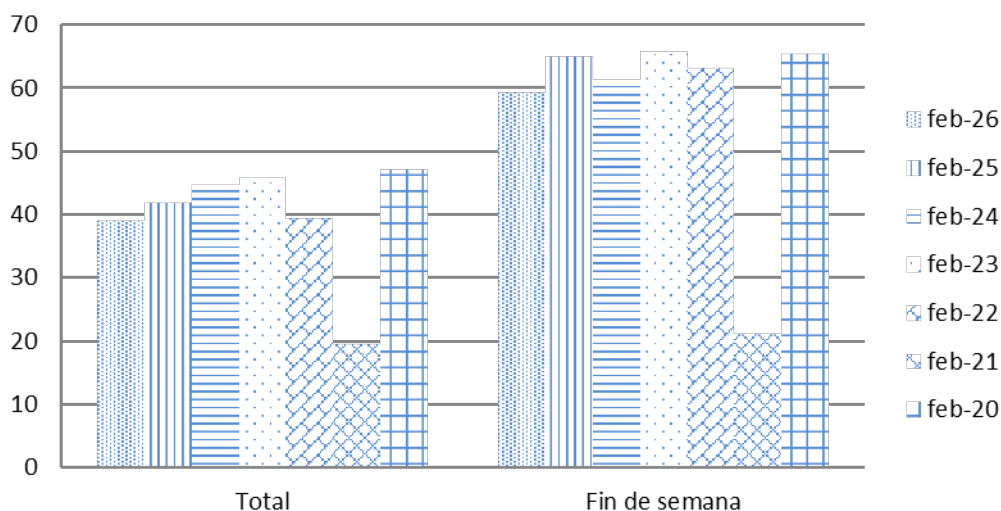
**Gráfico 3. Estancia media en establecimientos hoteleros**



El nivel de ocupación en hoteles, hostales y pensiones fue, durante febrero de 2026, del 38,94% (subiendo al 59,23% los fines de semana), inferior al 41,88% de ocupación registrado en 2025.



Gráfico 4. Grado de ocupación en establecimientos hoteleros



El ADR (precio medio por habitación disponible) alcanza, en este mes 67,10€, un 10,62% más que en 2025. Lo mismo sucede con el ingreso por habitación disponible, que se sitúa en 30,37€, un 2,43% más de ingreso por habitación que en febrero de 2025.

Tabla 1. Resumen viajeros y pernoctaciones febrero 2026

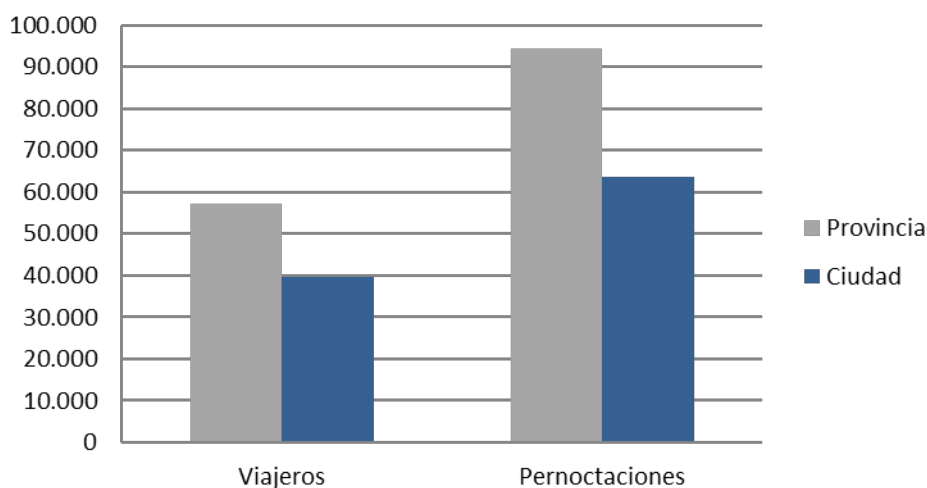
	Viajeros			Pernoctaciones			Estancia media	Grado ocupación
	España	Extranjero	Total	España	Extranjero	Total		
<b>2026</b>	<b>26.766</b>	<b>12.988</b>	<b>39.754</b>	<b>43.876</b>	<b>19.603</b>	<b>63.479</b>	<b>1,60</b>	<b>38,94</b>
2025	29.199	13.074	42.273	48.003	21.212	69.215	1,64	41,88
<b>Δ %</b>	<b>-8,33</b>	<b>-0,66</b>	<b>-5,96</b>	<b>-8,60</b>	<b>-7,59</b>	<b>-8,29</b>		

\*Datos 2026: provisionales



La cifra de viajeros que llegan a la ciudad representa el 69,35% de los totales que llegan a la provincia (57.320 en febrero de 2026), tal es la importancia del turismo en la ciudad. Si no fijamos en las pernoctaciones acumuladas, este porcentaje es ligeramente inferior, el 67,17% (94.499 pernoctaciones en febrero de 2026).

Gráfico 5. Relación ciudad-provincia



El peso de los viajeros de la ciudad en la comunidad autónoma también es altamente significativo, ya que representan el 13,90% de los que llegan a toda Castilla y León. En el caso de las pernoctaciones esta cifra desciende ligeramente hasta el 12,99%. Sólo indicar que el peso igualitario de cada provincia (no ciudad) sería del 11,11%.

Tabla 2. Peso relativo de cada capital de provincia en el total de CC.AA

	Viajeros	Pernoctaciones
Ávila	6,75	5,72
Burgos	10,48	9,47
León	7,80	7,91
Palencia	2,05	2,49
Salamanca	13,90	12,99
Segovia	6,34	6,99
Soria	2,52	2,80
Valladolid	10,51	10,11
Zamora	2,58	2,44
Castilla y León	286.015	488.829

\*Elaboración propia

La ciudad mantiene su papel de líder del turismo de interior en la Castilla y León.