



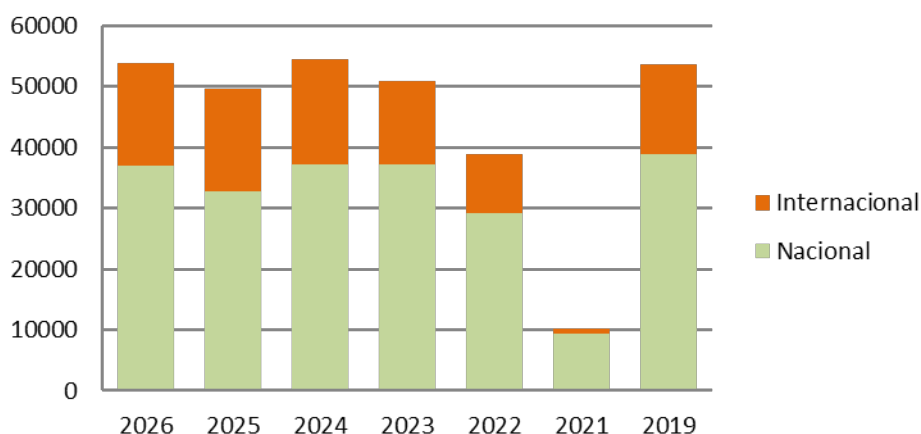
Los diferentes eventos de marzo elevan el número de viajeros a niveles de 2024

En marzo de 2026 llegaron a nuestra ciudad 53.909 viajeros según los datos recogidos en la Encuesta de Ocupación Hotelera del Instituto Nacional de Estadística, un 8,62% más que en marzo de 2025. En lo referente a su procedencia, se alojaron en los hoteles de la ciudad 37.080 viajeros nacionales (+12,96%) y 16.829 viajeros internacionales (+0,14%).

Eventos como los dos conciertos en Salamanca de Dani Fernandez o la Media Maratón Ciudad de Salamanca, así como la coincidencia de la primera parte de la Semana Santa en los últimos días del mes, han hecho crecer los viajeros a cifras sólo superadas por marzo de 2024 en el histórico de la ciudad (lo mismo sucede con los viajeros internacionales).

A nivel global, la ciudad está por encima de la subida registrada en Castilla y León (+4,94% en relación con marzo de 2025) y ligeramente por encima del total nacional (+7,29%).

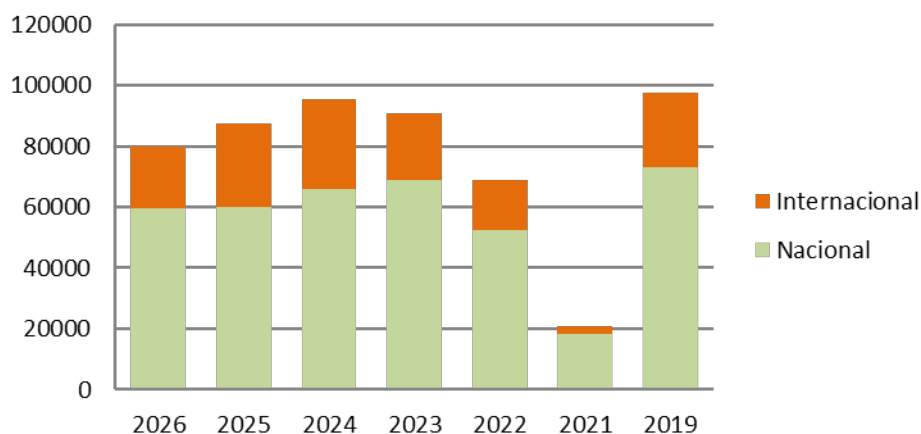
Gráfico 1. Viajeros en establecimientos hoteleros.
Marzo



Las pernoctaciones acumuladas en este tipo de establecimientos hoteleros durante marzo de 2026 fueron 86.673 un 0,74% menos que en marzo de 2026. Las pernoctaciones nacionales bajan un 0,89% (59.408) y las internacionales un 0,42% (27.265).

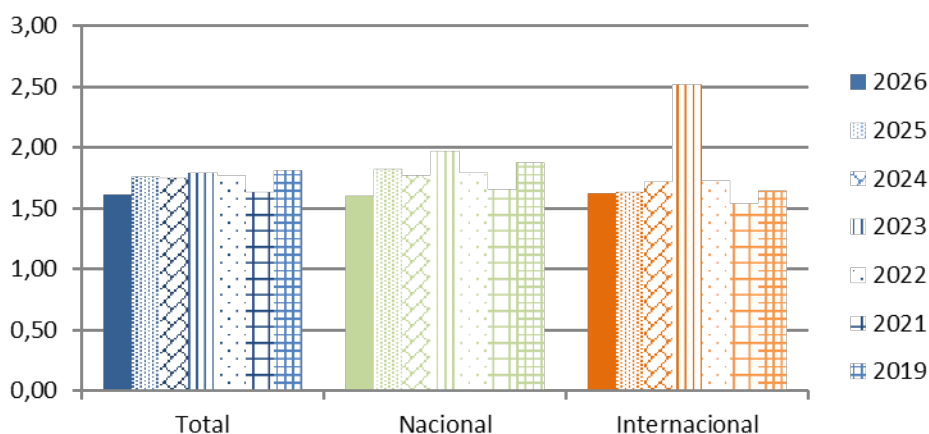


Gráfico 2. Pernoctaciones en establecimientos hoteleros. Marzo



La estancia media de los viajeros que vienen a Salamanca durante marzo de 2026 se encuentra en 1,61 noches frente a las 1,76 de 2025. La estancia de los viajeros españoles se encuentra por debajo de esta media (1,60) mientras que los viajeros no españoles se quedan algo más en la ciudad (1,62).

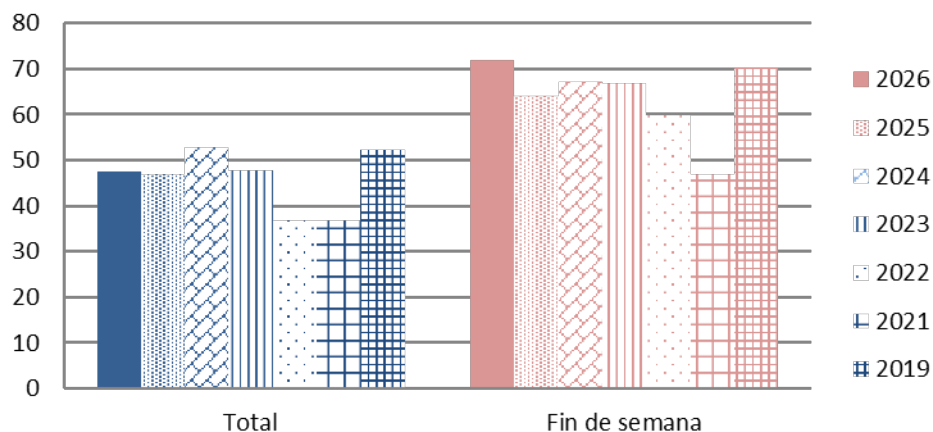
Gráfico 3. Estancia media en establecimientos hoteleros. Marzo



El nivel de ocupación fue, durante marzo de 2026, del 47,41% subiendo al 71,94% los fines de semana, casi 8 puntos por encima de la registrada en los fines de semana de marzo de 2025. Esta cifra de ocupación en fin de semana no se alcanzaba en marzo en la ciudad desde 2017.



Gráfico 4. Grado de ocupación en establecimientos hoteleros. Marzo



La tarifa media diaria durante marzo de 2026 se situó en 68,30€, 5 euros por encima de la del mismo periodo del año anterior.

Tabla 1. Resumen viajeros y pernoctaciones marzo 2026

	Viajeros			Pernoctaciones			Estancia media	Grado Ocupación
	España	Extranjero	Total	España	Extranjero	Total		
2026	37.080	16.829	53.909	59.408	27.265	86.673	1,61	47,41
2025	32.825	16.806	49.631	59.942	27.380	87.322	1,76	46,97
	12,96	0,14	8,62	-0,89	-0,42	-0,74		

*Fuente: Encuesta de Ocupación Hotelera (INE). Datos 2026: provisionales



Podemos observar la evolución favorable durante los tres primeros meses del año, sobre todo en los viajeros.

En el histórico del trimestre (gráfico 6) observamos como los datos de 2026, están, en el caso de los viajeros, a los niveles de los últimos 7 años (obviando, la pandemia) (129.387), mientras que las pernoctaciones están por debajo de las conseguidas en este periodo (210.925).

Gráfico 5. Evolución anual 2026

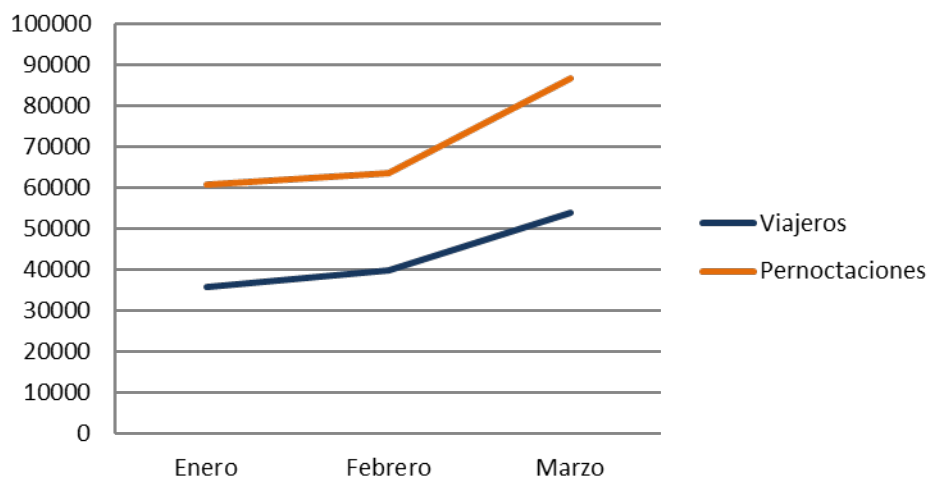
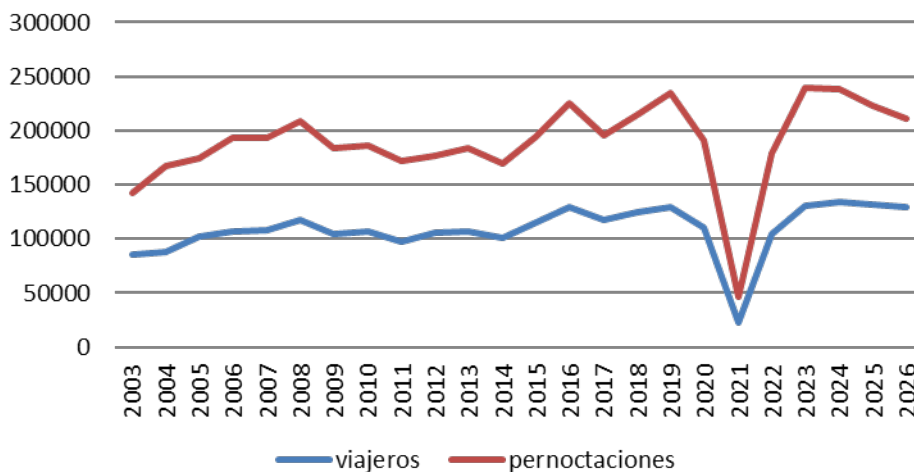


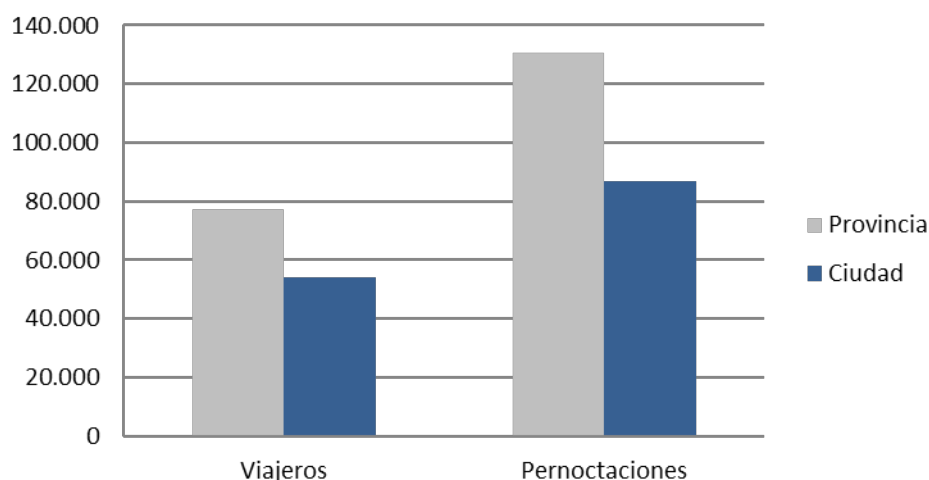
Gráfico 6. Histórico de viajero y pernoctaciones





La cifra de viajeros que llegan a la ciudad representa el 69,95% de los totales que llegan a la provincia (77.071 en marzo de 2026), tal es la importancia del turismo en la ciudad. Si nos fijamos en las pernoctaciones acumuladas, este porcentaje es del 66,26% (130.799 pernoctaciones en marzo de 2026).

Gráfico 7. Relación ciudad-provincia



El peso en la CC.AA también es altamente significativo, ya que los viajeros que llegan a la ciudad representan el 14,52% de los que llegan a toda Castilla y León. En el caso de las pernoctaciones esta cifra es del 13,50%. Sólo indicar que el peso igualitario de cada provincia (no ciudad) sería del 11,11%.

Tabla 2. Peso relativo de cada capital de provincia en el total de CC.AA

	Viajeros	Pernoctaciones
Ávila	5,86	5,36
Burgos	10,05	9,42
León	8,36	8,30
Palencia	2,08	2,30
Salamanca	14,52	13,50
Segovia	6,48	7,01
Soria	2,67	2,96
Valladolid	8,90	8,93
Zamora	2,53	2,37
Castilla y León	371.332	642.003

*Elaboración propia



Nuestra ciudad sigue liderando las cifras de viajeros y pernoctaciones entre las capitales de provincia en Castilla y León.